



Facultad de Ingeniería  
Universidad Nacional de  
Río Cuarto

# Itinerarios



Laboratorio M.I.G.  
Facultad de Ingeniería

**AÑO 1 - NÚMERO 2  
DICIEMBRE 2005**

## Contenidos:

\* Importancia de la información en la toma de decisiones institucionales y curriculares  
Pág. 1

\* Algunos datos sobre la estructura ocupacional de Río Cuarto y los relevamientos en empresas  
Pág. 2

\* Relevamiento de empresas de Río Cuarto y la zona  
Pág. 5

\* El relevamiento de estudiantes de la Facultad de Ingeniería  
Pág. 7

\* El V Congreso Argentino de Enseñanza de la Ingeniería ya tiene sede y fecha confirmadas  
Pág. 8

## **staff**

Director del Laboratorio:  
Pedro DUCANTO

Asesoría Técnica:  
Marta PANAIÁ

Consultora Pedagógica  
Rita Lilian AMIEVA

## Integrantes:

Analia CHIECHER  
Paola V. PAOLONI  
Luciano M. SÁNCHEZ  
Raúl DEAN  
Marcelo GIODA  
Juan Carlos AMATTI

Propietario: Facultad de  
Ingeniería - UNRC

ISSN: 1669-6409

## **Laboratorio M.I.G.**

U.N.R.C. - Facultad de Ingeniería  
(0358) 4676490  
mig@ing.unrc.edu.ar

[www.ing.unrc.edu.ar/laboratorios/mig\\_rio4](http://www.ing.unrc.edu.ar/laboratorios/mig_rio4)

Ruta Nac. 36 - Km. 601  
(CP X5804BYA) Río Cuarto  
Córdoba - Argentina

## **IMPORTANCIA DE LA INFORMACIÓN EN LA TOMA DE DECISIONES INSTITUCIONALES Y CURRICULARES**

Lic. Rita Amieva (1)

En la actualidad, las facultades de Ingeniería de nuestro país se encuentran abocadas al tratamiento del *Proyecto Estratégico de la Reforma Curricular*(2) de sus carreras surgido a instancias del trabajo que viene desarrollando el Consejo Federal de Decanos de Ingeniería desde comienzos de la década de los noventa del siglo pasado(3). El proyecto implica, entre otros aspectos:

- la profundización de acciones tendientes a la unificación curricular a partir de la definición de dos ciclos -un ciclo general de conocimientos básicos (común a todas las carreras) y un ciclo de especialización- con una nueva definición de las áreas temáticas en torno a las cuales se organizan los contenidos mínimos de cada carrera;
- la adopción de una organización curricular basada en un sistema de transferencia de créditos; y
- la definición de un nuevo modelo de enseñanza centrado en el estudiante y el desarrollo de competencias.

A poco de iniciar un análisis para ver si están dadas, y de qué manera, las condiciones para llevar adelante algunos aspectos de la reforma, se pone de manifiesto la necesidad de contar con información derivada de investigaciones como las desarrolladas por el Laboratorio de Monitoreo de Inserción de Graduados.

En efecto, *la investigación en el campo de empresas de la ciudad y la región sobre las demandas de formación de ingenieros* -información en proceso de sistematización y posterior difusión en un documento de trabajo- constituye una fuente importante para identificar algunas competencias a desarrollar durante la carrera. Asimismo, el conocimiento real de *las características de la población estudiantil de la Facultad* -actividad de relevamiento recientemente concluida- es también otra fuente para evaluar la posibilidad y estrategia de implementar un sistema de formación por créditos basado en la totalidad de horas reales que un alumno con dedicación exclusiva al estudio, necesita para llevar todas las asignaturas del plan de estudios al día.

Más información con posibilidades de ilustrar las decisiones a tomar sobre el currículo de las ingenierías puede esperarse del MIG. Para el año 2006 se tiene previsto entrevistar a egresados y 'abandonadores', dos perspectivas que no pueden faltar en las discusiones referidas a las modificaciones curriculares.

(1) Consultora Pedagógica del Laboratorio MIG. Facultad de Ingeniería. Universidad Nacional de Río Cuarto.

(2) Morano, D.; Micheloud, O. Y Lozeco, C. (2005). *Proyecto Estratégico de Reforma Curricular de las Ingenierías 2005-2007*. XXXVII Reunión Plenaria CONFEDI. Santa Fe.

(3) Nos referimos a la *Unificación Curricular en la Enseñanza de las Ingenierías en la República Argentina* (1996) y a la *Propuesta de Acreditación de Carreras de Grado de Ingeniería en la República Argentina* (2000).

## ALGUNOS DATOS SOBRE LA ESTRUCTURA OCUPACIONAL DE RÍO CUARTO Y LOS RELEVAMIENTOS EN EMPRESAS

Marta Panaia(1)

La Ciudad de Río Cuarto es la segunda en población de la provincia de Córdoba (176.804 habitantes, INDEC, Censo 2001). Se ubica a 220 Km. de Córdoba Capital y a 601 Km. de la ciudad de Buenos Aires. Fue fundada el 11 de noviembre de 1786, por el entonces Gobernador Intendente de Córdoba Marqués de Sobre Monte, con el nombre de "Ciudad de la Concepción del Río Cuarto".

El Departamento de Río Cuarto está constituido por 277.706 habitantes y representa el 9.1% de la población total de la provincia. Lo siguen, según cantidad de pobladores, el Departamento de San Justo con 189.980 y Colón con 170.835 habitantes. Durante los últimos 20 años, su población ha crecido un 20.3%. El mayor incremento se ha dado entre los años 1981 y 1991 (14.1%) mientras que entre el año 1991 al 2001 ha aumentado un 5.4%(2).

La Ciudad de Río Cuarto en particular, cuenta con una población de 176.804 habitantes (INDEC, Censo 2001)(3). La población femenina constituye un 52.3% de la población total de la ciudad, superando a la masculina en un 4.8%, la cual está conformada por un 47.7%. Esta preponderancia de las mujeres aumenta a partir de los 60 años. Por otro lado, el 44.0% del total de la población tiene entre 0 y 25 años.

El total de población con estudios universitarios completos es de 11.845 personas, lo que constituye un 16.42% del total de la Población Económicamente Activa (72.144 personas). Según un estudio(4), el nivel educativo se relaciona directamente con la tasa de desempleo. A medida que aumenta el nivel de escolaridad, la tasa de desempleo va disminuyendo. Además, en general la población con nivel universitario completo se mantiene en una situación estable en cuestiones de empleo que, en cambio, es inestable para el resto de los niveles educativos.

Otro aspecto a destacar es el referido a las personas que han concluido sus estudios secundarios (10.8%), quienes por lo general tienen mayor acceso a un empleo estable que aquellas que poseen estudios universitarios incompletos (13.7%) Tal situación puede deberse a que en este último grupo se incluyen aquellas personas que aún asisten a los establecimientos educativos, lo que hace que el tiempo disponible para trabajar esté limitado, reduciendo de esta forma la cantidad de empleos a los que pueden acceder.

Evolución de la población ocupada y desocupada Ciudad Río Cuarto							
números absolutos y porcentajes 1995-2003							
Período	Población	PEA	Ocupados	Desocup.	Tasa de Actividad	Tasa de Empleo	Tasa de Desocup.
Oct-95	155669	63481	50707	12774	40,8	32,6	20,1
May-96	156684	67114	54879	12235	42,8	35,0	18,2
Oct-96	158566	63387	52477	10910	40,0	33,1	17,2
May-97	159580	62283	53463	8820	39,0	33,5	14,2
Oct-97	161642	64756	56322	8433	40,1	34,8	13,0
May-98	162693	65665	57635	8030	40,4	35,4	12,2
Oct-98	164110	61635	55316	6319	37,6	33,7	10,3
May-99	165043	64687	57231	7456	39,2	34,7	11,5
Oct-99	161642	64755	55335	6070	40,1	34,2	9,4
May-00	167751	62482	54121	8061	37,2	32,3	12,9
Oct-00	169784	63981	56946	7035	37,7	33,5	11,0
May-01	171506	65503	58285	7218	38,2	34,0	11,0
Oct-01	172778	68796	60458	8338	39,8	35,0	12,1
May-02	174347	66536	58234	8302	38,2	33,4	12,5
Oct-02	175607	70449	63023	7426	40,1	35,9	10,5
<b>May-03</b>	<b>176804</b>	<b>72144</b>	<b>64053</b>	<b>8091</b>	<b>40,8</b>	<b>36,2</b>	<b>11,2</b>

Fuente: INDEC-EPH para los periodos referidos

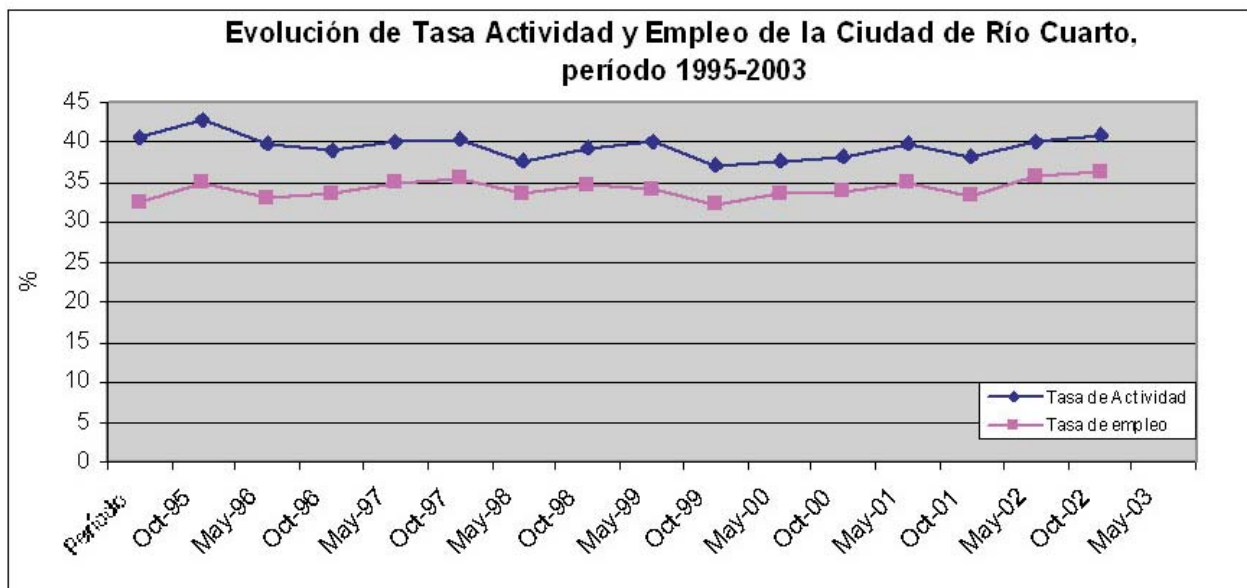
(1) Miembro de la Carrera del Investigador Científico y Tecnológico del CONICET, con asiento en el Instituto Gino Germani de la Facultad de Ciencias Sociales/UBA.

(2) "Balance de la Economía Argentina 2002", Ministerio de Economía, en base a datos INDEC.

(3) Debido a que se han encontrado diferencias en los datos respecto a las características poblacionales de Río Cuarto se han tomado como base los del INDEC; no obstante, el análisis de la pirámide Poblacional se realizó sobre la base de los datos obtenidos en el Censo Municipal de Población y Vivienda 1999.

(4) Adriana Vagnola, Mariela Morichetti, Lorena Ricotto (2001) "Caracterización del Mercado de Trabajo en la Ciudad de Río Cuarto" ASET.

En la última etapa se dio un aumento en la tasa de actividad de 0.7%, junto con un menor crecimiento de la tasa de empleo que fue de 0.3%. Es decir, que la cantidad de empleados aumenta con respecto a octubre de 2002, pero también ha crecido la cantidad de trabajadores en el mercado laboral (ver gráfico)

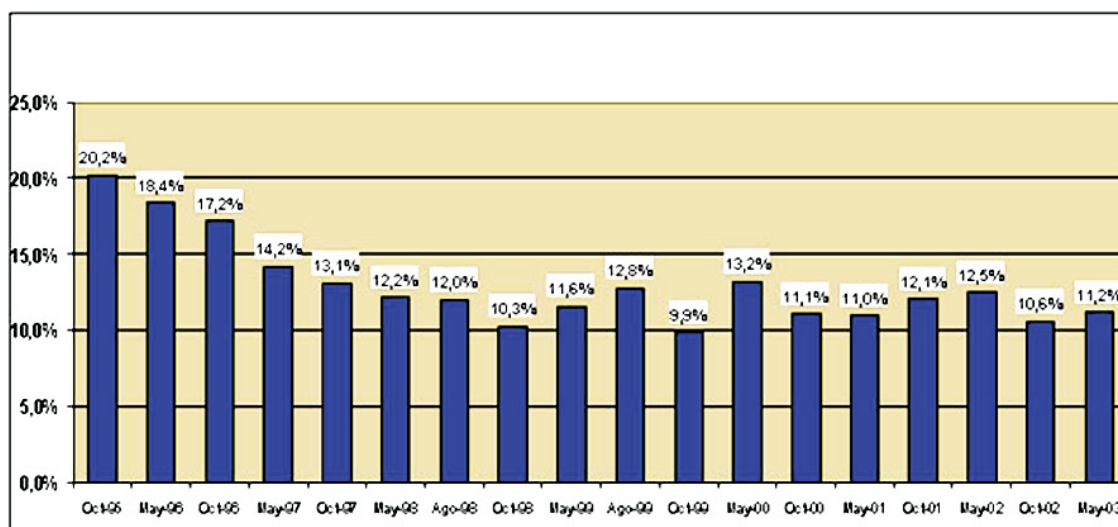


Fuente: INDEC-EPH 2003

La tasa de actividad mantiene cierta constancia, a excepción del período 1995 -1996, donde tiene su pico más alto, alejándose de la tasa de empleo y produciendo así mayores niveles de desempleo. En el período 1999-2000 se observa una caída de la tasa de actividad, que luego recupera su curso habitual y tiende a continuar en un gradual crecimiento hacia el año 2003. El comportamiento de la tasa de actividad en el corto plazo depende de sucesos como fenómenos migratorios, de la decisión de participar en el mercado por parte de la mujer o de otros integrantes de los grupos familiares a consecuencia de alteraciones que pueda estar sufriendo el mercado laboral.

El crecimiento de la oferta de trabajo en Río Cuarto puede deberse a la necesidad del grupo familiar de aumentar los ingresos ya sea por el despido de jefes de hogar o por la disminución del poder adquisitivo, que derivaron del proceso de reconversión (*teoría del trabajador adicional*). Además, Río Cuarto es una ciudad que atrae población por ser un centro de servicios, con infraestructura de mayor complejidad en atención de la salud, y niveles más complejos de educación(5). La última cifra registrada por la onda de octubre de 2003 de la EPH, indica que la ciudad de Río Cuarto posee una tasa de desempleo de 11.2%, que representa 8091 personas. La tasa de desocupación para la ciudad de Río Cuarto ha disminuido en una magnitud importante desde octubre de 1995 a agosto de 1998, pasando del 20.2% al 10.3%. A partir de ese momento comienza a subir nuevamente la tasa de desempleo, oscilando entre un 11% y un 12% hacia el año 2003, como puede observarse en el siguiente gráfico:

#### Evolución de la tasa de desocupación para la ciudad de Río Cuarto, período 1995-2003



(5) Adriana Vagnola, Mariela Morichetti, Lorena Ricotto (2001) "Caracterización del Mercado de Trabajo en la Ciudad de Río Cuarto" ASET.

Esta disminución de la desocupación hasta el año 1998, puede relacionarse con el crecimiento de las ocupaciones asalariadas no registradas. En otras palabras, los nuevos puestos de trabajo fueron de tipo precario e inestable, sin aportes a la seguridad social.

La mayor cantidad de ellos son jóvenes comprendidos en las franjas etarias entre los 14 y 19 años y 20 y 24 años.

Río Cuarto es una zona agroindustrial, caracterizada como en *vías de industrialización* debido a la automatización industrial que afecta en forma heterogénea a las diversas ramas industriales. De esta forma, los nuevos procesos productivos plantean por sí mismos demandas de calificación general abstracta y especialmente técnica, que sumado a la descentralización de la toma de decisiones y las nuevas redes de vinculación entre empresas, lleva al aislamiento del trabajador y al desarrollo tareas de cerebro intensivo. (Panaia, 2003**(6)**).

Es muy difícil establecer cuáles son las demandas empresariales sobre las calificaciones y perfiles requeridos de los ingenieros, y hasta qué punto es un camino individual o condicionado por las instituciones. Es por ello que hemos realizado un relevamiento especial en la zona del cual adelantamos algunos datos preliminares. Ligado a este contexto, las universidades funcionan como instituciones con cierta desarticulación del sistema productivo**(7)**, como puede verse en el caso de estudios similares realizados en otras zonas del país. Estas características de desarticulación impiden atender la demanda local de los sectores productivos, así como desconocer el trayecto de los pasantes.

Nuestro propósito es mostrar la importancia de una vinculación entre la universidad y la estructura productiva. Como consecuencia intentamos una perspectiva de análisis orientada desde la demanda. Esta permite dar cuenta de los requerimientos de los sectores productivos hacia los jóvenes profesionales, y simultáneamente observar las requeridas por cada sector y tamaño de empresa en particular, evitando generalizaciones y respetando la heterogeneidad de la estructura productiva argentina.

La zona del Litoral, conformada por la provincia de Entre Ríos, sur de Santa Fe y sur de Córdoba, se enmarca dentro de una zona principalmente agropecuaria con un sector industrial compuesto por un número reducido de grandes empresas y una cantidad mayor de medianos y pequeños establecimientos productivos (PYMES)**(8)**. Respecto a las PYMES, las entidades educativas universitarias no poseen un plan explícito de vinculación que le permita acercar a los graduados y estudiantes a estos establecimientos. Sin embargo, en estudios previos se observa que a pesar de esta desarticulación, tanto estudiantes como pasantes ingresan a estas unidades productivas sin tener un convenio previo con la universidad**(9)**.

Esta situación implica no solo dificultad en seguir sus trayectos, que requiere seguimientos especiales, con metodologías longitudinales, sino el problema de ejercer control sobre el modo en que se insertan y las modalidades de contratación adoptadas, aumentando los grados de desprotección. De allí nuestro interés en analizar la trayectoria de los jóvenes profesionales de ingeniería, que se incorporan al mercado de trabajo de la región, apuntando a conocer principalmente las modalidades de contratación y su correspondencia con las regulaciones laborales**(10)**.

Este hecho tiene suma importancia, ya que la relación laboral que surge de la ley de contrato de trabajo genera, por un lado, derechos y obligaciones a las partes que no se corresponden con un contrato de pasantía, y por otro, un contrato de trabajo de acuerdo a la ley de contrato de trabajo es bilateral (trabajador empleador) en cambio, la ley de pasantía propone una responsabilidad mutua entre la entidad educativa y la empresa.

Además de estudiar bajo qué modalidades de contratación se insertan los graduados y estudiantes avanzados en los distintos sectores, nuestros relevamientos se proponen detectar las necesidades y cambios ocurridos en la zona para diferenciar y especificar las calificaciones, competencias y habilidades requeridas por los grandes, pequeños y medianos establecimientos, respecto a los jóvenes ingenieros de distintas especialidades.

(6) **Panaia, M.** (2003) "Trayectorias profesionales y demandas empresariales de ingenieros en la Argentina", Revista Latinoamericana de estudios del trabajo, N° 4.

(7) **Panaia, M., Zambelli, N.** (1999) *Gestión institucional, gestión presupuestaria y gestión personal: tres indicadores para construir nuevos saberes en el análisis organizacional de las universidades*, documento de trabajo N° 7, UBA/CEA.

(8) Según el CENSO económico, año 1994. El tamaño de los establecimientos productivos se pueden clasificar, según la cantidad de ocupados, en cuatro subgrupos: microempresas (hasta seis empleados), pequeñas empresas (de seis a diez empleados), mediana empresa (de once a cuarenta empleados) y grandes empresas (más de cuarenta empleados).

(9) **Campetelli, V., Simone, V., Solari, N., Tasca, A.** (2004) Más allá de los límites de Río Cuarto. Estructura productiva y demanda profesional regional. Facultad de Ingeniería, UNRC.

(10) Si bajo la figura de pasante, regulada por la ley de pasantía (25.165), existe una relación de trabajo regulada por la Ley de Contrato de Trabajo (20.744).

## RELEVAMIENTO DE EMPRESAS DE RÍO CUARTO Y LA ZONA

Paola V. Paoloni y Analía Chiecher (1)

Uno de los campos de interés en el Laboratorio MIG se vincula con el conocimiento del sector productivo de la ciudad y la región; ámbito geográfico de posible inserción laboral de los graduados de la Facultad de Ingeniería.

En este sentido, desde septiembre de 2004 hasta abril de 2005, se llevó adelante el relevamiento del campo empresas, visitando aproximadamente 40 plantas de los más diversos rubros.

El objetivo de estas visitas a plantas y entrevistas con personal jerárquico de las empresas apuntó a lograr -como decíamos- un conocimiento del sector productivo de la zona, sus requerimientos de mano de obra calificada en las ramas de la Ingeniería, la experiencia con la contratación de estudiantes o egresados de la Facultad, la experiencia de los pasantes en las empresas, el tipo de tecnología utilizada en la zona, las formas de organización del proceso de trabajo, los criterios de calidad, de capacitación, de carrera de empresa y las modalidades de promoción, entre otros aspectos.

La información recogida en el transcurso de este relevamiento será de utilidad para evaluar, entre otras cosas, el ajuste entre las demandas que actualmente plantea el sector empresarial local a los profesionales ingenieros y la formación que ofrece actualmente la facultad de Ingeniería de nuestra Casa de Altos Estudios.

Aunque los datos recogidos están siendo aún analizados, creemos oportuno mostrar fotografías e ilustraciones de distintas industrias locales que nos abrieron sus puertas desinteresadamente. También hacemos propicia la oportunidad para agradecer a los empresarios que cedieron su tiempo para concedernos una entrevista y mostrarnos el proceso de producción dentro de las plantas.

### Algunas imágenes

Foto 1:

**Frigorífico dedicado a la fabricación de fiambres (secos, cocidos y salazones). Coronel Moldes.**



**Cutter. Máquina que interviene en el proceso de picado, mezclado y condimentación de la carne.**

Foto 2:

**Empresa del rubro alimenticio. La empresa tiene una línea de más de 80 productos, entre ellos, uno de los principales son las infusiones. Río Cuarto.**

**Proceso de envasado de producto (té en saquitos).**



(1) Integrantes del Laboratorio MIG. Facultad de Ingeniería. Universidad Nacional de Río Cuarto.

Foto 3:

**Empresa del rubro telecomunicaciones. El servicio que presta la empresa consiste en hacer llegar a los hogares distintas señales de televisión previamente seleccionadas conforme a preferencias del consumidor. Río Cuarto.**



**Parábola para recepción de señales.**

Foto 4:

**Empresa de producción de alimentos balanceados. Río Cuarto.**

**Programador Lógico Controlable (PLC) que comanda una de las líneas de producción.**



Foto 5:

**Empresa de acopio y selección de maní para exportación.**



**Máquina tricromática.  
Seleccionadora electrónica de maní.**

Foto 6:

**Fábrica de productos lácteos. James Craik**

**Tina quesera de 7.700 Kg de capacidad que interviene en el proceso de producción de quesos de diferentes variedades.**



Durante los días 8, 9 y 10 de diciembre el Laboratorio MIG participará del **V Coloquio de Gestión Universitaria** a realizarse en la ciudad de Mar del Plata.

La ponencia a presentar se titula "*Demandas a las calificaciones de ingenieros de Río Cuarto*" y expone algunos resultados preliminares del relevamiento de empresas de Río Cuarto y la zona.

## EL RELEVAMIENTO DE ESTUDIANTES DE LA FACULTAD DE INGENIERÍA

Paola V. Paoloni y Analía Chiecher(1)

En el Laboratorio MIG (Monitoreo de Inserción de Graduados) de la Facultad de Ingeniería estamos trabajando en la recolección de datos actualizados y pertinentes que nos permitan conocer mejor la trayectoria de los estudiantes de esta Facultad, la inserción laboral de sus egresados y la situación de aquellos que se inscribieron y cursaron un tramo de alguna de las cuatro carreras que ofrece la Facultad pero que, por motivos diversos, abandonaron los estudios.

De los tres grupos mencionados (alumnos, graduados y abandonadores) durante el año 2005 nos abocamos a la tarea de relevar al campo estudiantes de la Facultad de Ingeniería mediante la administración de un instrumento especialmente preparado para tal fin. El objetivo fundamental del relevamiento del campo alumnos apuntó a conocer las trayectorias vitales de los estudiantes desde que ingresaron a la universidad hasta la actualidad. En este sentido, se recabaron datos referidos a cuatro aspectos principales: historia de formación, historia laboral, historia residencial y acontecimientos personales significativos.

En cuanto a la *historia de formación*, se consideraron fundamentalmente los acontecimientos destacados en la trayectoria académica de los estudiantes desde que comenzaron una carrera universitaria. Así, lo referido a cambios de carrera, interrupciones en el estudio, motivos de las interrupciones, estudio de idiomas, realización de cursos extracurriculares de formación, etc., constituyeron algunos de los aspectos indagados.

Con respecto a la *historia laboral*, se apuntó a conocer la trayectoria de los alumnos en el mundo del trabajo desde que comenzaron sus estudios de grado hasta el momento de responder la encuesta. En este sentido, cada encuestado consignó los trabajos que ha tenido durante período referido, indicando tanto el tipo de contrato (estable, contrato temporal o independiente) como el sector laboral donde se desempeñó (empresas, organismos oficiales, comercios, servicios, universidades, escuelas, etc.).

Otro aspecto a considerar en relación con la historia laboral tiene que ver con los períodos de desempleo y de búsqueda de empleo. En este sentido, la encuesta registraba el o los períodos de duración de cada búsqueda así como los medios a los que preferentemente recurrieron los sujetos (diarios, contactos personales, Internet, agencias, etc.). Respecto de la no búsqueda de empleo, el objetivo principal apuntaba a conocer el o los períodos en los que el estudiante manifestaba no haber buscado trabajo como así también los medios que le permitían sustentarse en esos períodos (ayuda familiar, ahorros, ingresos propios, becas, indemnizaciones, etc.).

La *historia residencial*, otro de los aspectos tomados en consideración, apuntó a captar la movilidad espacial de los encuestados, incluyendo viajes y mudanzas.

Por último, la *historia personal o de acontecimientos personales* refleja aquellas situaciones consideradas significativas desde el punto de vista de su repercusión -positiva o negativa- en la trayectoria académica de los estudiantes. De esta manera, se indagaban acontecimientos tales como casamientos, mudanzas, viajes, problemas de salud, accidentes, defunción de un familiar o un ser cercano, nacimientos de hijos, etc.

Los cuatro aspectos mencionados (historia de formación, historia laboral, historia residencial y acontecimientos personales) estaban contemplados en el instrumento de recolección de datos utilizado para este relevamiento.

El operativo de recolección de datos se extendió desde el 23 de mayo al 31 de octubre de 2005. En ese lapso, el instrumento fue administrado a 1314 estudiantes de las cuatro carreras de la Facultad de Ingeniería. Esta cifra constituye aproximadamente un 91% del total de alumnos de esa unidad académica que, en total, suman 1450 sujetos. Otros 44 (3%) estudiantes fueron también contactados pero manifestaron haber abandonado la carrera y, en consecuencia, no se les administró el instrumento(2). De este modo, el 94% de la población total de estudiantes fue relevada.

Los mecanismos o procedimientos para acceder a los estudiantes y administrar el formulario fueron básicamente tres: 1) solicitar permiso a los docentes a cargo de asignaturas que cursaban los estudiantes de Ingeniería para acceder a las clases y tomar allí el instrumento; 2) localizar a los estudiantes telefónicamente y encuestarlos por ese medio y 3) apelar a personal de Registro de Alumnos de la Facultad para que convoquen a los estudiantes a presentarse para completar la encuesta(3).

Actualmente los datos recogidos están siendo procesados a fin de progresar en el conocimiento de la realidad de los estudiantes de ingeniería. Los resultados hallados sustentarán seguramente decisiones políticas a tomarse desde la Secretaría Académica de la Facultad con la intención de mejorar el contexto académico proporcionado a los estudiantes.

(1) Integrantes del Laboratorio MIG. Facultad de Ingeniería. Universidad Nacional de Río Cuarto.

(2) El relevamiento permitió detectar también 18 recientes graduados que serán contactados próximamente, cuando el laboratorio MIG se aboque al trabajo sobre ese campo en particular.

(3) Los integrantes del Laboratorio MIG agradecemos a los docentes que amablemente cedieron espacio de sus clases para la administración del instrumento a los estudiantes. Agradecemos también al personal administrativo de Registro de Alumnos de la Facultad de Ingeniería- especialmente a María Eva Díaz- que colaboraron tanto proporcionando datos sobre los alumnos como convocándolos a que se presenten para realizar la encuesta.

## EL V CONGRESO ARGENTINO DE ENSEÑANZA DE LA INGENIERÍA YA TIENE SEDE Y FECHA CONFIRMADAS

Lic. Rita Amieva (1)

Resulta sumamente grato enterarnos de la continuidad del **V Congreso Argentino de Enseñanza de la Ingeniería (V CAEDI)** que tendrá lugar en **Mendoza** los días **18, 19 y 20 de Octubre de 2006**. ¿Hacemos un poco de memoria sobre el origen y la historia de este Congreso?

La idea de generar un ámbito colectivo de presentación y comunicación de experiencias sobre la enseñanza en carreras de Ingeniería surgió de nuestra Facultad, más precisamente del Gabinete de Asesoramiento Pedagógico (GAPI). Como promotores de la idea correspondió a Río Cuarto la organización del Primer Congreso que se llevó a cabo en Octubre de 1996.

El éxito del primer CAEDI fue tal -más de 600 asistentes- que los docentes y autoridades de las facultades de Ingeniería del país acordaron la sede del próximo encuentro; es así como en el año 1998 se desarrolló el II CAEDI en San Juan. En el 2000, la organización de la tercera edición del CAEDI -realizado en Bahía Blanca- estuvo bajo la responsabilidad de la Universidad Nacional del Sur, la Universidad del Centro de la Provincia de Buenos Aires y la Universidad Tecnológica Nacional, Regional Bahía Blanca. Los avatares sociales que vivió el país a fines del 2001 hizo perder la continuidad de estos encuentros académicos de modo que el cuarto congreso -organizado por el Instituto Tecnológico de Buenos Aires- se realizó recién en el año 2004 en Capital Federal.

Pero el CAEDI sigue su curso y esta vez, con seguridad, teniendo como tema de tratamiento la reforma curricular de las carreras de Ingeniería sobre la cual el Consejo Federal de Decanos de Ingeniería -CONFEDI- y las distintas unidades académicas han trabajado durante todo el año. ¡Nos encontramos entonces en Mendoza!

(1) Consultora Pedagógica del Laboratorio MIG: Facultad de Ingeniería. Universidad Nacional de Río Cuarto.

**Recuerde visitar nuestro sitio web donde encontraras noticias y publicaciones**



**[http://www.ing.unrc.edu.ar/laboratorios/mig\\_rio4](http://www.ing.unrc.edu.ar/laboratorios/mig_rio4)**



## Universidad Nacional de Río Cuarto Facultad de Ingeniería

### Autoridades de la Facultad de Ingeniería

**Decano:** Ing. Diego MOITRE

**Vice Decano:** Ing. Carlos BORTIS

**Secretario Académico:** Ing. Pedro DUCANTO

**Secretario Técnico:** Ing. Sergio ANTONELLI

**Secretario de Investigación y Posgrado:** Ing. Miriam MARTINELLO

**Coordinadora Administrativa:** Ysabel LOPO

Más información ingrese a [www.ing.unrc.edu.ar](http://www.ing.unrc.edu.ar)

**Ruta Nacional N° 36 Km. 601 - 5800 - Río Cuarto - Córdoba - Argentina**

**Tel./Fax : (0358) 4676246**