



**AÑO 5 - NÚMERO 10  
DICIEMBRE 2009**

**Contenidos:**

**\* CUANDO LOS INGENIEROS FUERON ESTUDIANTES...**

Pág. 1

**\* A L G U N A S CONSIDERACIONES SOBRE LAS TRAYECTORIAS LABORALES DE LOS GRADUADOS DE LA FACULTAD DE INGENIERÍA DE LA UNRC.**

Pág. 3

**\* LOS MODELOS PROFESIONALES**

Pág. 6

**\* LOS MIG ESTUVIERON PRESENTES...**

Pág.8

**\* PRÓXIMOS EVENTOS**

Pág.8

**staff**

Director del Laboratorio:  
Julián DURIGUTTI

Asesoría Técnica:  
Marta PANAIA

Jefe de Campo Cuantitativo:  
Analía CHIECHER

Jefe de Campo Cualitativo:  
Paola V. PAOLONI

Programador y Webmaster:  
Luciano M. SÁNCHEZ

Consultora Pedagógica  
Rita Lilian AMIEVA

Propietario: Facultad de  
Ingeniería - UNRC

**Laboratorio M.I.G.**

U.N.R.C. - Facultad de Ingeniería  
(0358) 4676490  
mig@ing.unrc.edu.ar

[www.ing.unrc.edu.ar/laboratorios/mig\\_rio4](http://www.ing.unrc.edu.ar/laboratorios/mig_rio4)

Ruta Nac. 36 - Km. 601  
(CP X5804BYA) Río Cuarto  
Córdoba - Argentina

## CUANDO LOS INGENIEROS FUERON ESTUDIANTES...

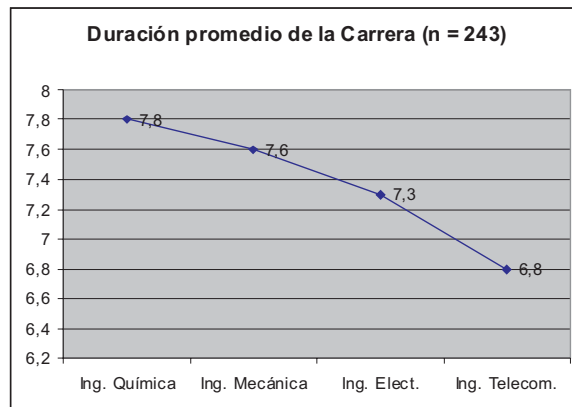
Analía Chiecher (1)

Durante 2007 y 2008 el Laboratorio MIG estuvo abocado al relevamiento de datos relativos a los graduados de ingeniería de nuestra Facultad. En esa ocasión, se contactaron y entrevistaron 243 ingenieros graduados de las cuatro especialidades que conforman la oferta académica de la Facultad de Ingeniería(2).

Si atendemos a las trayectorias académicas que marcaron los ingenieros -hoy ya graduados- en su paso por la Universidad, son diversos los aspectos a considerar. Entre ellos, la duración promedio de la Carrera, las interrupciones o cortes en los estudios, la duración de esas interrupciones y los motivos que las causaron. Asimismo, parece interesante considerar si, con posterioridad a la finalización de la Carrera de Grado, han iniciado y / o concluido alguna Carrera de Posgrado.

### Sobre la duración promedio de los estudios en las cuatro Carreras de Ingeniería

En el siguiente gráfico puede hallarse información respecto del promedio de duración de cada Carrera para el grupo de graduados relevado.



Fuente. Elaboración Laboratorio MIG, 2009.

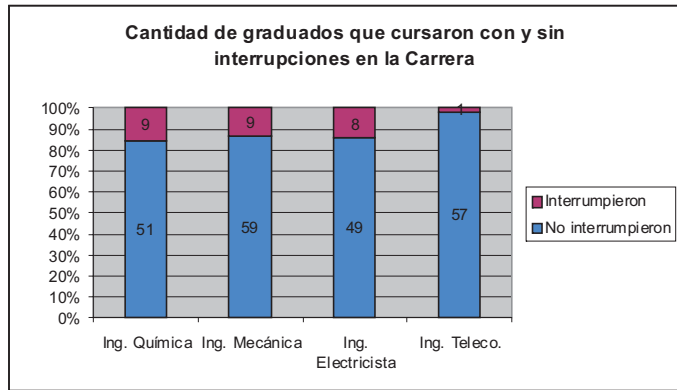
Es posible observar que la Carrera de Ingeniería Química es la que presenta una duración más prolongada, de 7 años y 8 meses en promedio. En el extremo opuesto, Ingeniería en Telecomunicaciones es la que presenta la duración menos prolongada (6 años y 8 meses en promedio).

### Sobre las interrupciones de las trayectorias académicas

Al hablar de trayectorias educativas, parece importante considerar las interrupciones o cortes en el estudio; pues se trata de situaciones que al reiterarse o prolongarse, ponen al estudiante en riesgo de abandono. Como estamos hablando de graduados, no es este el caso; es decir, estos graduados -aunque reconocieron interrupciones- han logrado finalizar sus estudios. Sin embargo, para muchos de ellos, estos períodos de corte pueden haber significado una importante prolongación de la Carrera y, por lo tanto, una demora en alcanzar el objetivo de ser ingenieros.

En el gráfico siguiente se presentan datos relativos a la cantidad de ingenieros, en cada especialidad, que informaron haber cursado sus estudios con, o bien sin, interrupciones mientras eran alumnos de la Carrera.

(1) Integrante del Laboratorio MIG, Facultad de Ingeniería, Universidad Nacional de Río Cuarto  
(2) La cifra representa un 37% de los graduados entre 1995 y 2008.



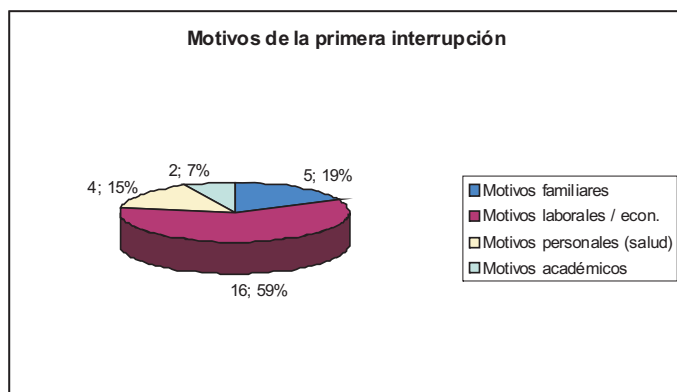
Fuente. Elaboración Laboratorio MIG, 2009.

La gran mayoría de los graduados no realizó interrupciones importantes en la Carrera. En efecto, solamente 27 personas de 243 (11%) admitieron haber realizado un corte en sus estudios.

Entre los graduados que efectivamente interrumpieron sus trayectorias educativas, la mayor proporción corresponde a la Carrera de Ingeniería Química (en la que un 15% de los entrevistados reconoció una interrupción) y el menor porcentaje corresponde a Ingeniería en Telecomunicaciones, Carrera en la que solamente un 2% de los entrevistados ha interrumpido los estudios en alguna oportunidad.

La mayor parte de los graduados que, en su momento, interrumpieron sus estudios, lo hicieron por un período variable entre 7 y 12 meses (11 de los 27). Un grupo de 7 de los 27 registra cortes de entre 1 y 2 años. Otros 4 graduados han interrumpido por períodos variables entre 1 y 6 meses y, por fin, los restantes 5 registran interrupciones importantes, que superan los 2 años de duración.

En cuanto a los motivos o causas que adujeron los entrevistados para justificar sus interrupciones, pueden visualizarse en el siguiente gráfico.

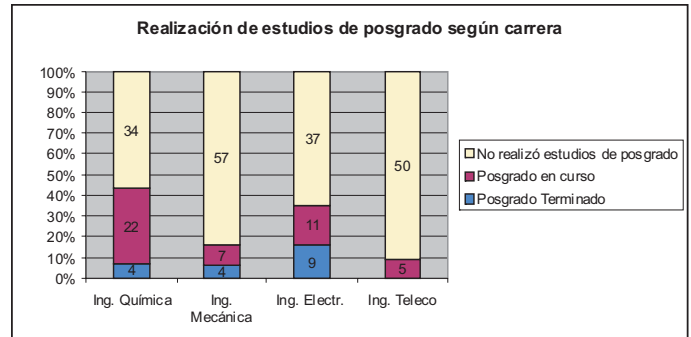


Fuente. Elaboración Laboratorio MIG, 2009.

Como puede apreciarse, la mayoría de las interrupciones son causadas por motivos laborales o económicos. En efecto, 16 de las 27 personas que interrumpieron, adujeron este motivo como causante del corte. Otros 5 graduados manifestaron que sus interrupciones tuvieron que ver con motivos familiares, como por ejemplo casamientos, nacimientos de hijos, etc. Cuatro entrevistados adujeron motivos personales, relacionados con su propio estado de salud, que los obligó a alejarse de los estudios por un tiempo. Por fin, solamente 2 graduados declararon motivos de índole académica como causantes de sus interrupciones.

### Sobre la continuidad de las trayectorias académicas... los estudios de posgrado.

En relación con las trayectorias académicas y educativas de los graduados, parece interesante analizar si han tenido continuidad con posterioridad al momento del egreso, prosiguiendo con el inicio de una Carrera de Posgrado, sea esta una Especialización, Maestría o Doctorado. Al respecto, los datos indican lo siguiente.

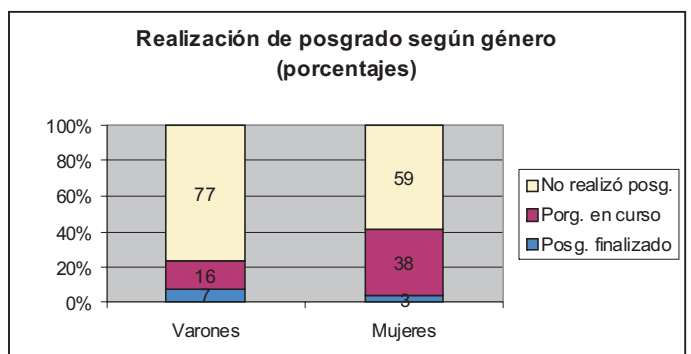


Fuente. Elaboración Laboratorio MIG, 2009.

En las cuatro Carreras, la mayoría de los graduados -en porcentajes que varían entre un 57% en Química y 86% en Telecomunicaciones- no prosiguió su trayectoria educativa iniciando estudios sistemáticos de posgrado. Un porcentaje variable entre 9% (en Telecomunicaciones) y 37% (en Química) manifestaron estar cursando una Carrera de Posgrado. Por fin, aquellos graduados que lograron finalizar una Carrera de Posgrado son pocos y varían entre 0 (en Telecomunicaciones) y 16% en Ingeniería Electricista.

Cabe destacar que muchos -o casi todos- de los graduados que finalizaron Carreras de Posgrado o están cursándolas, se desempeñan laboralmente dentro del ámbito de la Universidad, en actividades de investigación y bajo el beneficio de algún tipo de beca (CONICET, FONCYT, entre otras).

Atendiendo a la realización de Carreras de Posgrado según el género de los graduados, los siguientes son los datos.



Fuente. Elaboración Laboratorio MIG, 2009.

Dentro del grupo de varones, la gran mayoría (77%) no ha iniciado Carrera de Posgrado alguna; un 16% está cursando estudios de este tipo en tanto que un 7% del grupo ha logrado finalizar una Especialización, Maestría o Doctorado. Por su parte, entre las mujeres, el grupo que no realiza estudios de posgrado es algo menor (59%), en tanto que resulta más grande la proporción de mujeres que tienen estudios de posgrado en curso. Por fin, solamente un 3% de las graduadas ha finalizado una Especialización, Maestría o Doctorado.

## ALGUNAS CONSIDERACIONES SOBRE LAS TRAYECTORIAS LABORALES DE LOS GRADUADOS DE LA FACULTAD DE INGENIERÍA DE LA UNRC.

Paola Verónica Paoloni (1)

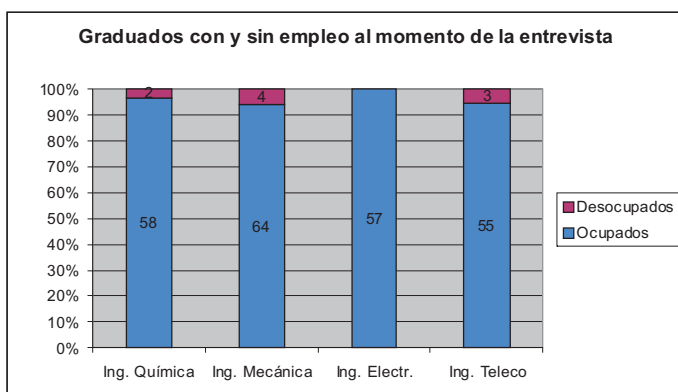
El análisis de la transición de los jóvenes desde el sistema educativo hasta el mercado laboral es un fenómeno complejo en su estudio pero que presenta una gran relevancia económica y social. En este sentido, un contexto en el que el egreso del sistema educativo coincidiera mayoritariamente con el inicio de una situación de empleo, estaría reflejando un aprovechamiento del capital humano de los jóvenes. Por el contrario, un panorama en el que éstos se vieran mayoritariamente abocados al desempleo o a la inactividad luego de egresar del sistema educativo, manifestaría un preocupante derroche de recursos productivos (Rahona, 2004).

Teniendo en cuenta lo expuesto, durante el 2007 y el 2008 nos abocamos a la tarea de investigar la situación de los graduados de la Facultad de Ingeniería de la UNRC, con intención de profundizar en el conocimiento de sus trayectorias laborales y educativas. Así, relevamos datos de 243 ingenieros graduados de nuestra Casa de Altos Estudios mediante una encuesta que permitió captar datos longitudinales, considerados idóneos para el análisis de trayectorias.

A continuación presentaremos resultados generales relativos a las trayectorias laborales de graduados de la Facultad de Ingeniería que recibieron sus diplomas entre los años 1995 y 2008. Específicamente, atenderemos a los siguientes aspectos: a) cantidad de sujetos que al momento de la encuesta tenían trabajo y cantidad que se encontraba en condición de desocupados; b) características de la trayectoria laboral de los sujetos encuestados considerada en dos períodos: antes de su graduación y después de la misma. Aquí, consideramos valioso comparar aspectos del primer empleo declarado -en general desempeñado cuando eran estudiantes- y del último empleo consignado -ya como Ingenieros recibidos-.

### 1. Los ocupados y los desocupados al momento de ser encuestados.

Una primera consideración de los datos recogidos atiende a analizar la cantidad de ingenieros que tenían trabajo al ser encuestados y aquellos otros que estaban desocupados en el momento de la recolección de datos. El siguiente gráfico sistematiza los datos relativos a esta cuestión.



Fuente. Elaboración Laboratorio MIG, 2009.

Como se observa en el Gráfico, del total de los graduados encuestados (N=243), solamente 9 se encontraban en situación de desocupados al momento de completar la encuesta; esto es, un 4% del total. El restante 96% se encontraba con alguna ocupación laboral.

Realizando un análisis por Carrera, en Ingeniería Mecánica se hallaron 4 sujetos sin empleo al momento de la encuesta, lo que equivale a un 6% del grupo de Ingenieros Mecánicos. En Ingeniería en Telecomunicaciones se encontraron 3 graduados sin trabajo al momento de la encuesta (5% del grupo de esa Carrera), con la particularidad de que ninguno de ellos registra trayectoria laboral alguna; es decir, se trata de graduados recientes que hasta el momento de la encuesta nunca habían desempeñado una actividad laboral. Por su parte, entre los graduados de Ingeniería Química, solamente 2 (3% del grupo de graduados de esa Carrera) se encontraban sin trabajo al momento de la recabar los datos. Finalmente, entre los entrevistados de Ingeniería Electricista, todos estaban con alguna ocupación al momento de responder la encuesta.

Aunque no se ha realizado aún un análisis en profundidad acerca del contenido de los trabajos y de su vinculación con la especialidad del graduado, puede afirmarse que, en general, se trataba de ocupaciones ligadas a tareas ingenieriles.

### 2. Trayectorias laborales antes de la graduación y después de la graduación.

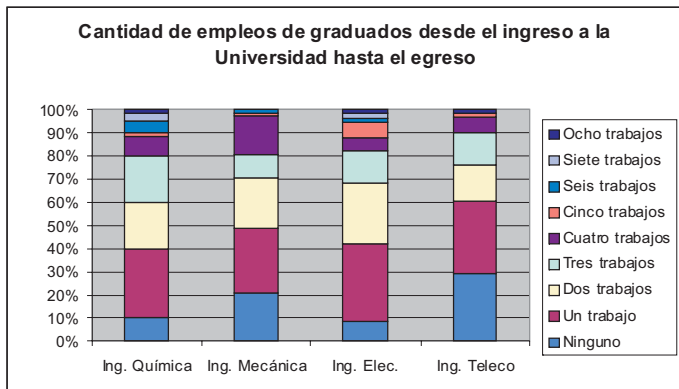
Si bien el formulario longitudinal capta la cantidad de trabajos del graduado desde el año de ingreso en la universidad, parece pertinente considerar la trayectoria laboral de los graduados en dos tramos. Un primer tramo se extendería desde el momento en que ingresan en la Universidad y el año en que se gradúan; un segundo tramo, abarcaría desde el año de graduación hasta el momento de la encuesta. Contamos así con una descripción de las trayectorias laborales que se inician en paralelo a los estudios universitarios y, por otro lado, con una caracterización de las trayectorias laborales posteriores a la etapa de la Universidad.

Esta división o consideración fragmentada de las trayectorias laborales de los graduados obedece a razones teóricas. En efecto, al estudiar la población de alumnos de la Facultad de Ingeniería, se encontró que si bien un 53% trabajó en alguna oportunidad durante sus estudios, muchos de esos empleos guardaban escasa o nula relación con el contenido de la Carrera que estudiaban. Se trataba más bien de trabajos de subsistencia, precarizados, de corta duración, que los estudiantes realizaban para ayudar a su manutención y no representarían, por lo tanto, un inicio en sus inserciones laborales como futuros ingenieros (Paoloni et al., 2007; 2009). Básicamente por este motivo, estimamos pertinente considerar por un lado, los trabajos anteriores a la graduación y, por otro, los posteriores; pues pensamos que las características de unos y otros pueden variar.

(1) Integrante del Laboratorio MIG, Facultad de Ingeniería, Universidad Nacional de Río Cuarto

2.1. Trayectorias laborales desde el ingreso en la universidad y hasta la graduación.

El siguiente gráfico ilustra la cantidad de empleos por Carrera que declararon haber desempeñado los graduados en paralelo a sus estudios.

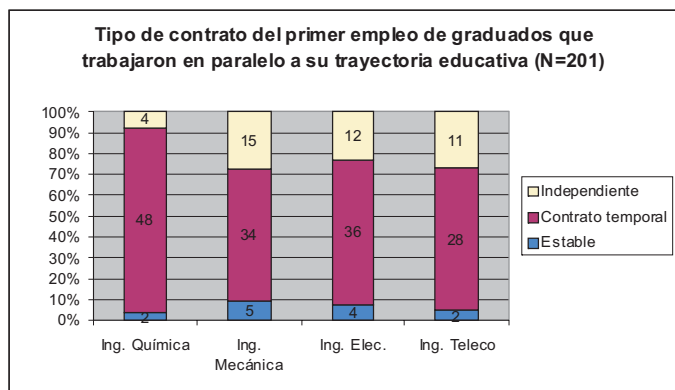


Fuente. Elaboración Laboratorio MIG, 2009.

Como se advierte, en las cuatro Carreras la mayoría de los graduados trabajó mientras estudiaba. En efecto, en Ingeniería Electricista, solamente un 9% del grupo realizó la Carrera con dedicación exclusiva y sin compatibilizar con empleo; en Ingeniería Química, el 10% de los entrevistados no habían trabajado durante sus estudios; en Ingeniería Mecánica el porcentaje asciende a 21% y en Telecomunicaciones al 29%. Es decir, la mayor parte de los graduados ha tenido 1 o 2 trabajos durante ese período.

2.1.1 El primer empleo. Tipo de contrato y sector laboral.

Parece de interés considerar las características del primer empleo declarado por los graduados que trabajaron durante el cursado de la Carrera a fin de comparar luego con las características del último empleo declarado. Se supone que una vez ingenieros, la inserción laboral lograda debe ser de una calidad distinta de la de aquellos primeros trabajos que desempeñaron cuando estudiantes. Se analizan a continuación el tipo de contrato y el sector laboral del primer empleo de aquellos graduados que trabajaron en paralelo a sus estudios.

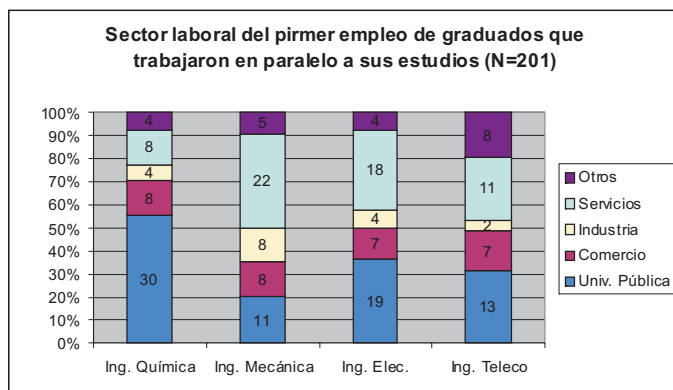


Fuente. Elaboración Laboratorio MIG, 2009.

Si atendemos al tipo de contrato que rige el primer empleo de este grupo de sujetos, se aprecia que se presenta un patrón similar en las cuatro Carreras; en efecto, abundan los trabajos temporales regidos por contratos, en menor medida aparecen algunos trabajos independientes y son muy escasos los empleos

caracterizados por la estabilidad.

El siguiente gráfico presenta datos relativos al sector laboral del primer empleo.



Fuente. Elaboración Laboratorio MIG, 2009.

La mayor parte del grupo declaró realizar alguna actividad laboral dentro de la Universidad, en general ayudantías de segunda o de investigación. También las actividades relacionadas con servicios ocupan un lugar importante en las cuatro Carreras. En menor medida, se observa una inserción en comercios o industrias.

2.2. Trayectorias laborales desde la graduación y hasta el momento de la encuesta

En este caso, además de considerar un análisis por Carrera -como hemos presentado en el apartado anterior- realizamos un análisis por generación de graduados. En efecto, puede esperarse que, por el mayor tiempo transcurrido, un ingeniero que finalizó sus estudios en 1995 tenga una trayectoria laboral caracterizada por una mayor cantidad de trabajos que otro que finalizó la Carrera en 2008.

Una apreciación general de los resultados obtenidos, permite suponer que la mayoría de los graduados de las cuatro Carreras de Ingeniería ha tenido desde el año de graduación entre 1 y 3 empleos. Esto es lo que ocurre en Ingeniería Química, donde además no se observó un patrón claro respecto de la relación entre el tiempo transcurrido desde el egreso y la cantidad de trabajos declarados. En cuanto a los ingenieros mecánicos, lo más frecuente parece ser que hayan tenido entre 1 y 2 trabajos desde el año de graduación en adelante. En tal sentido, y aunque no parece marcarse una tendencia con total claridad, los datos sugieren que, al menos las tres últimas generaciones de ingenieros mecánicos (2006, 2007 y 2008), tienen en su mayoría 1 o 2 trabajos. Entre los ingenieros electricistas, también lo más frecuente es que hayan tenido 1 o 2 trabajos desde el año de graduación. Además, parece presentarse aquí una tendencia en cuanto a que las generaciones más jóvenes declararon, en general, menor cantidad de trabajos. Así, las generaciones 2006, 2007 y 2008 informaron desempeñarse en 1 y 2 trabajos, en tanto que sujetos con 3 empleos o más comienzan a observarse desde las generaciones 2004 hacia atrás. Finalmente, también los ingenieros en telecomunicaciones señalaron con mayor frecuencia desempeñarse en 1 y hasta en 2 empleos. En tal sentido, y como era de esperar, las generaciones más jóvenes presentarían una tendencia a haber pasado por menor cantidad de trabajos.

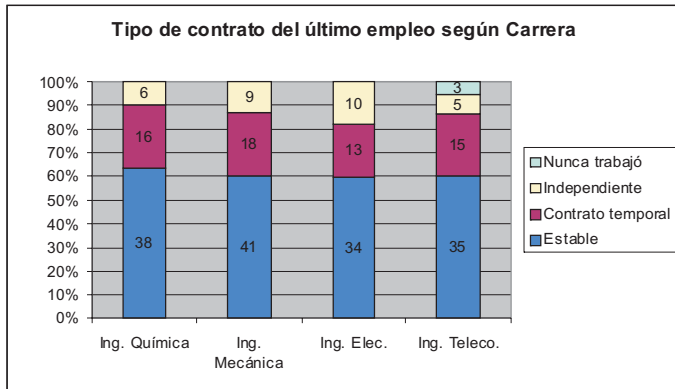
A continuación, focalizaremos la atención en el



último empleo declarado por el graduado al momento de la encuesta, procurando establecer algún tipo de comparación con aquel primer empleo que informaron quienes trabajaron en paralelo a sus estudios.

### 2.2.1 El último empleo declarado. Tipo de contrato y sector laboral.

Sin dudas, parece interesante poder apreciar si los empleos en los que se encontraban insertos los graduados al momento de ser encuestados se caracterizan por ser estables y en relación de dependencia, si son trabajos temporales o por contrato, o bien, emprendimientos independientes. En tal sentido, los resultados hallados se presentan en el siguiente gráfico.



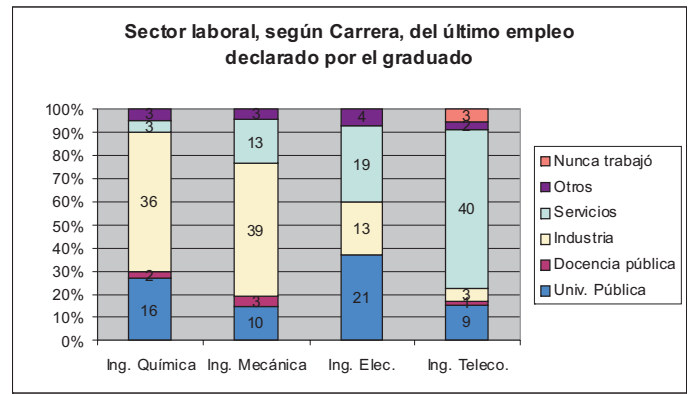
Fuente. Elaboración Laboratorio MIG, 2009.

En las cuatro Carreras de Ingeniería, la mayor parte de los graduados habían alcanzado, al momento de la encuesta, la condición de estabilidad en el trabajo. Si observamos el Gráfico correspondiente, puede apreciarse que aproximadamente el 60% de los sujetos de cada Carrera logró un trabajo estable. Esto sugiere que las trayectorias laborales van en franco crecimiento, estando en pleno proceso de consolidación. En efecto, cuando consideramos el primer empleo de aquellos que habían trabajado en paralelo a sus estudios, vimos que la proporción de sujetos con trabajos estables era muy escasa y que, en contraposición, la mayoría tenía trabajos temporales y por contratos. En cambio, con respecto al último trabajo declarado, este tipo de empleos representan un porcentaje menor, variable entre 23% y 27% según la Carrera.

Los trabajadores independientes o emprendedores, fueron minoría en las cuatro especialidades; en efecto, en Ingeniería Electricista -Carrera en la que hubo más trabajadores independientes- el porcentaje alcanza el 18%. Por su parte, en Ingeniería en Telecomunicaciones se registró la frecuencia más baja, con solamente un 9% de trabajadores por cuenta propia.

Otro aspecto de interés a considerar, tiene que ver con el sector laboral donde desempeñan los graduados sus actividades laborales al momento de la entrevista.

El siguiente gráfico muestra este aspecto.



Fuente. Elaboración Laboratorio MIG, 2009.

Respecto de Ingeniería Química, la mayoría de los graduados (60% de los encuestados de esa Carrera) se encontraban insertos en la industria al momento de proporcionar los datos. Otro grupo importante (27%) declaró estar inserto en actividades de docencia y/o investigación dentro de una universidad pública. Los graduados de Ingeniería Mecánica, en su mayoría (57%) se encontraban insertos también en el sector de la industria. Otros grupos de considerable importancia realizaban tareas en el sector de servicios (19%) y en universidades públicas (15%). Entre los graduados de Ingeniería Electricista, los grupos mayoritarios estaban insertos en universidades públicas (37%) y en el sector de servicios (33%). Otro grupo conformado por un 23% trabajaba en la industria. Por fin, los graduados de Telecomunicaciones se encuentran insertos en el sector de servicios mayoritariamente (69%) y en universidades públicas (16%).

Hasta aquí, realizamos una presentación general de datos relativos a las trayectorias laborales de los graduados de la Facultad de Ingeniería. En próximos boletines, profundizaremos y, al mismo tiempo, ampliaremos los aspectos considerados a fin de brindar un panorama más completo de la situación de esta particular e interesante población de estudio.

### Referencias bibliográficas

- PAOLONI, P.; A. CHIECHER y L. SÁNCHEZ (2009) Trayectorias de alumnos de ingeniería. El caso de la UNRC. En Panaia, M. (2009) Inserción de jóvenes en el mercado de trabajo. La Colmena, Buenos Aires.
- PAOLONI, P.; A. CHIECHER y L. SÁNCHEZ (2007) Los alumnos de la Facultad de Ingeniería de la UNRC. Características, perfiles, trayectorias... Documento de trabajo n° 7. Laboratorio de Monitoreo de Inserción de Graduados. Facultad de Ingeniería. Universidad Nacional de Río Cuarto.
- RAHONA, M. (2004) Educación e inserción de los jóvenes en el mercado de trabajo. Revista Índice, n° 8, pp. 22-23.

**Recuerde visitar nuestro sitio web donde encontrará noticias y publicaciones**

**[Http://www.ing.unrc.edu.ar/laboratorios/mig\\_rio4](http://www.ing.unrc.edu.ar/laboratorios/mig_rio4)**



## LOS MODELOS PROFESIONALES

Marta Panaia (1)

En un artículo anterior mostramos cómo los cambios en el mercado de trabajo condicionan las formas del ejercicio profesional de los ingenieros y particularmente su identidad. Esto adquiere diferentes características para diversas profesiones, pues no todas son afectadas en forma similar. Del análisis de los últimos trabajos de campo realizados en los Laboratorios MIG, surgen algunas primeras constataciones importantes para todos los estudiosos de este tipo de problemática. La primera es el relieve que posee el tema de las formas de organización del proceso de trabajo profesional, pero también la importancia del conjunto de creencias y racionalizaciones que acompañan sus actividades en un momento dado del tiempo y del espacio. En realidad no existe una receta universal de cómo ser un profesional, no hay -como postula el taylorismo- un "one best way" para organizar el trabajo profesional y tampoco hay una definición científica de lo que es un grupo profesional; más bien, esta es una categoría que se encuentra en revisión ante los profundos cambios del mercado de trabajo.

Esto, sumado a la alta heterogeneidad de las prácticas profesionales, justifica el fuerte pluralismo encontrado en la teoría sociológica donde cada corriente de pensamiento desarrolla un modelo privilegiando sobre las profesiones, su estructura, su dinámica, su inserción en el mercado, su función y sus efectos. No todos estos modelos plantean las mismas cuestiones, ni recortan sus objetos de la misma manera, ni recogen el mismo tipo de datos. En ese sentido no se puede afirmar que exista una sociología de las profesiones, sino que hay acercamientos variados al estudio de los grupos profesionales.

Una segunda constatación encontrada entre los enfoques teóricos más frecuentes, como el funcionalismo y el liberalismo, que han planteado con mayor consecuencia el tema de las profesiones, es que para ellos las profesiones constituyen los elementos esenciales de la estructura social y de su regulación moral y reconocen como problema prioritario el de la reproducción de los grupos profesionales. Para los interaccionistas, en cambio, las profesiones no son "entidades" o suerte de viejas comunidades que comparten la misma cultura, sino movimientos permanentes de des-estructuración y de re-estructuración de segmentos profesionales en competencia y frecuente conflicto. Para estas corrientes de pensamiento, las profesiones representan los desafíos inscriptos en trayectorias históricas y las formas de acción colectiva constituyen modelos para las carreras individuales. Esta visión tiene su raíz en un modelo crítico del "cuerpo instituido" y la "vocación instituyente", pero todos ellos reconocen el importante papel que ocupa el campo profesional en la vida social y en la existencia personal.

Las nuevas teorías surgidas en la década del '70 y del '80, a pesar de su origen weberiano o no, confrontan la dinámica histórica de las profesiones con la economía de mercado culminando en la burocracia o en las grandes firmas o en ambas. Estas aproximaciones son las profesiones de mercado cerrado de trabajo que intentan monopolizar un segmento de actividades y de legitimizar

su monopolio por múltiples estrategias. Se refieren frecuentemente a un modelo liberal e intentan teorizar las relaciones entre el mercado, el Estado y las profesiones. No creemos que la situación actual implique una superación de las viejas teorías por las nuevas, más bien todos los intentos recientes de sintetizar la historia del trabajo, las formas de organización del trabajo, las formas de organizar la producción y la participación de los trabajadores ponen el acento en la incertidumbre que plantea la crisis y los cambios estructurales que están enfrentando las economías de nuestros países y, en todo caso, de analizar una nueva estructuración del campo de investigación que nos ocupa.

### ¿A quienes llamamos profesionales?

Seguimos los trabajos recientes de Dubar y Tripier (2), de la Escuela Francesa, sobre Sociología de las Profesiones que parten de cuatro principios de análisis que tienen la particularidad de ser comunes a varias tradiciones teóricas. Estos principios están inspirados en el inventario que realiza Abbott (3), después de un serio análisis de los trabajos más importantes sobre el tema. Estos cuatro principios pueden resumirse en los siguientes:

1. La profesión no se puede separar del medio social donde es practicada.
2. La profesión no está unificada, pero pueden identificarse muy claramente los fragmentos profesionales organizados y competitivos; las segmentaciones, las diferenciaciones y los procesos de estallido.
3. No existen profesiones estables, todas tienen procesos de estructuración y de des-estructuración donde pesan los procesos históricos, los contextos culturales y jurídicos, las coyunturas políticas, etc.
4. La profesión no es objetiva sino una relación dinámica entre las instituciones, la organización de la formación, la gestión de la actividad y de las trayectorias, caminos, biografías individuales en el seno de las cuales se construyen y se de-construyen las identidades profesionales, tanto sociales como personales. Estos autores identifican cuatro sistemas profesionales cerrados que persisten en el tiempo, no solo en Francia; nosotros los hemos adaptado al análisis de la sociedad argentina.

1. *El mundo de la función pública*, que corresponde a los sistemas de administración del Estado, que tienen un Estatuto propio, generalmente poseen una estructura piramidal y están fuertemente legitimados. En nuestro país, estos cuerpos están ligados a las Fuerzas Armadas, a la Iglesia, a los Partidos Políticos, y a las Universidades, sobre todo en sus aparatos más técnicos.
2. *El mundo de los ingenieros* y de los puestos directivos en el sector privado, que pasa de la fragmentación de las ingenierías de planta y de las ingenierías de dirección a las nuevas reglas de juego de las empresas disparado por la búsqueda de competitividad, las nuevas formas de organización de la producción y los requerimientos hacia la formación.

(1) CONICET-UBA

(2) Dubar, C. Tripier, P. "Sociologie du Professions" A. Colin, París 1998.

(3) Abbott, A. "The system of professions. An Essay on the Division of Expert Labor, Chicago, University Chicago Press, 1988.

3. *El mundo de las profesiones independientes y liberales* fuertemente regulados por las reglamentaciones públicas sobre el mercado de trabajo, que plantean marcadas autonomías de los distintos grupos profesionales según se rijan por la lógica del mercado o por la lógica meritocrática.

4. *El mundo de los asalariados regulares*, que tienen relación de dependencia, un simple contrato de trabajo con diferentes niveles de precariedad y son fuertemente dependientes de las estrategias económicas de las empresas. Aquí los cambios más importantes son las formas de contratación y los cambios en la legislación laboral que tiene múltiples incidencias sobre la gestión de la mano de obra y sobre las identidades de los asalariados.

Tratamos de partir de una definición unívoca de profesión lograda a partir del consenso de autores americanos y franceses, que distinguen seis características profesionales comunes a todas las profesiones:

1. Las profesiones tratan de operaciones intelectuales asociadas a las grandes responsabilidades individuales;
2. El material de base de su actividad es extraído de la ciencia y de su saber teórico;
3. Sus saberes teóricos comportan aplicaciones prácticas y útiles;
4. Sus saberes son transmisibles por la enseñanza formalizada;
5. Las profesiones tienden a la auto-organización en asociaciones;
6. Sus miembros tienen una motivación altruista.

A pesar de estos consensos reconocemos que el término profesión es polisémico y puede ser leído en diferentes campos semánticos y asociado a diferentes usos. Se reconocen cuatro sentidos diferentes de utilización del término, ligados a la calificación y las competencias.

1. La profesión como declaración de principios, que tiene que ver con la identidad profesional;
2. La profesión como empleo, que tiene que ver con la calificación profesional;
3. La profesión como oficio que tiene que ver con la especialización; y
4. La profesión como función que tiene que ver con la posición profesional.

### **¿Qué ocurre cuando los profesionales están asalariados en las empresas?**

Como ya mencionamos, los cambios en el mercado de trabajo profesional tienen incidencia en la flexibilización de los mercados de trabajo y la segmentación de los mismos ante las trayectorias de carrera interna de la empresa. De hecho las carreras no constituyen más las vías regias de movilidad en el mercado de trabajo que habían representado durante los períodos de mayor expansión económica de los países desarrollados y de muchas de las economías emergentes. Actualmente sus condiciones de desarrollo están afectadas por la lentificación del crecimiento económico, la depresión del crecimiento de la industria, como uno de los sectores más afectados por la crisis del empleo posterior a los años ochenta y las estrategias empresariales que han adoptado las empresas. Si el concepto de carrera en el trabajo se mantiene como una característica solo de los sectores protegidos y además en éstos la práctica

del "de layering" es habitual para disminuir los niveles jerárquicos y manejar la distribución de las cuotas de poder, es necesario focalizar algunos análisis en las formas de promoción social en el trabajo y cuáles son sus correlatos con el antiguo criterio de "carrera en el trabajo". Otras corrientes de pensamiento, en cambio, señalan que el concepto de Carrera tiene variaciones según la posición de clase. Así la clase media, concibe la Carrera no como una serie de puestos cada vez más complejos, sino como una progresión a través de una jerarquía de puestos reconocida socialmente, cada uno de los cuales es claramente más prestigioso que el anterior. Para el trabajador oficial, en cambio, es indiferente a este criterio de Carrera y solo valora el aprendizaje o la destreza técnica en términos de "savoir faire".

El nuestro análisis de las trayectorias para los titulados universitarios en ingeniería, que constituye nuestra población bajo estudio, significa para nosotros analizar tres momentos como significativos:

1. el momento del acceso al empleo con posterioridad al acceso del título universitario;
2. el momento en que las trayectorias se quiebran, como estudiantes o como trabajadores; y
3. el tramo interno a una misma empresa o tipo de empresa que mantiene una cierta continuidad en el tiempo.

Es preciso aclarar que ninguno de estos tipos de estudio son frecuentes en nuestro medio y existen contadas excepciones en que sean comparables por el uso de relevamientos y métodos similares. Por otra parte, los estudios no son homologables para todas las profesiones porque priman distintas representaciones de carrera y son otros los objetivos valorados socialmente en cada carrera, en las cuales ellas se desenvuelven. Por eso hablamos de "grupos profesionales" o "familias" que tienen ciertos campos de actividad comunes y sus carreras se entrelazan, compiten, entran en colaboración o generan fracciones nuevas.

Los trabajos genéricos que abordan este tipo de temática dan cuenta fundamentalmente del hecho de la ruptura de las trayectorias socio-profesionales o laborales dadas las condiciones existentes de contratación en el mercado de trabajo o el nivel educativo. Es decir, trabajan con categorías sociales más amplias o de determinado nivel de estudios alcanzados.

Otro tipo de trabajos, destacan la forma de selección social que se da en el mundo del trabajo según sean los sectores que pueden seguir protegidos por el sistema y aquellos que presentan una fuerte tendencia a la exclusión social. En esta línea de trabajos también se parte de los grupos socio-profesionales, pero lo que se trata de establecer es el punto de ruptura y las condiciones de la selección de los grupos. En nuestro esquema, trabajaremos con grupos mucho más específicos, diferenciados por título universitario y modalidades de funcionamiento profesional e indagaremos sobre las aspiraciones y expectativas de proyecto y carrera profesional que tienen los propios ingenieros y las estrategias de negociación con las empresas o contratantes y su propia representación de la trayectoria que son capaces de anticipar.

## LOS MIG ESTUVIERON PRESENTES...

**VI Encuentro Nacional III Latinoamericano "La Universidad como objeto de investigación: Universidad, Conocimiento y Sociedad: innovación y compromiso" realizado en la ciudad de Córdoba, Argentina, los días 12, 13 y 14 de noviembre.**

Participó el Laboratorio de UTN-Gral. Pacheco, con la ponencia de María Cecilia Formento, Bruno Cataldi y Silvana Freiberger sobre "Trayectorias laborales de ingenieros mecánicos tecnológicos" y la Dra. Panaia, Asesora de los Laboratorios MIG, presentó la ponencia "Flexibilización del mercado de trabajo e identidad del ingeniero en la empresa actual". La Dra. Panaia coordinó también la Mesa 5 -referida al tema Universidad y campo ocupacional- y participó en el "Foro de Reflexión: las estadísticas universitarias como herramienta de investigación", Coordinado por la Prof. Celina Curtis de la Secretaría de Políticas Universitarias. Este Foro marca un hito importante en este Congreso, ya que se abre toda una línea de trabajos sobre las estadísticas universitarias tan necesarias en nuestro medio.

**Congreso "La formación del ingeniero para el desarrollo sostenible", La Plata, 2009, 29 y 30 de octubre.**

Participó el Laboratorio UTN-Regional Avellaneda con dos ponencias "La combinación entre el estudio y el trabajo. El caso de los alumnos de ingeniería de la UTN-FRA", de Vanina Simone, Cecilia Pazos y Darío Wejchenberg; y "La Mujer Ingeniera, percepciones y representaciones de su ser profesional. Un estudio comparativo de las graduadas de la UTN, Facultad Regional General Pacheco y de la UNRC, Facultad de Ingeniería", de Ivana Iavorski Losada. La Dra. Panaia asesora de los Laboratorios MIG, presentó la ponencia "Trayectorias de ingenieros argentinos y desarrollo regional".

El Congreso tuvo importantes repercusiones con miras al Congreso Mundial y Exposición Ingeniería 2010-Argentina. Sus principales conclusiones constituyen una orientación de trabajo para los tiempos venideros.

Reproducimos aquí algunas de estas conclusiones, que resultan de interés para nuestro trabajo:

- Promover el desarrollo a través del conocimiento e intensificar el mismo
- La ética como elemento esencial en la formación de los ingenieros
- Colaborar en proyectos futuros que involucren un desarrollo por micro-zonas en el país;
- Desarrollo y formación por medio del estudio y desarrollo de las competencias requeridas para la formación de los ingenieros;
- Fomentar las articulaciones: escuela-universidad y universidad-empresa para la formación;
- Considerar en la formación a la socio-cultura como elemento a respetar e integrar la currícula;
- Integrar las instituciones que nuclear a los ingenieros para trabajar más estrechamente.

## PRÓXIMOS EVENTOS

**VI CONGRESO DE LA ASOCIACION LATINOAMERICANA DE SOCIOLOGÍA DEL TRABAJO (ALAST)**

20 al 23 de Abril del 2010, ciudad de México

<http://www.izt.uam.mx/alast/>



[www.ing.unrc.edu.ar](http://www.ing.unrc.edu.ar)

## Universidad Nacional de Río Cuarto Facultad de Ingeniería

### Autoridades de la Facultad de Ingeniería

**Decano:** Ing. Pedro DUCANTO

**Vice Decana:** Mg. Ing. Miriam MARTINELLO

**Secretario Académico:** Ing. Julián DURIGUTTI

**Secretario Técnico:** Arq. Hernán LUCERO

**Secretario de Posgrado:** Mg. Ing. L. Sebastián MAGLIONE

**Secretario de Investigación:** Ing. Gustavo RODRIGUEZ

**Secretario de Vinculación con el Medio:** Ing. Jorge Manuel AMOR

**Directora General:** Ysabel LOPO

**Sub-directora General:** Felisa VELEZ

**Directora Registro de Alumnos:** Mariana GIRARDI

**Ruta Nacional N° 36 Km. 601 - 5800 - Río Cuarto - Córdoba - Argentina**

**Tel./Fax : (0358) 4676246**